

A vos plumes:

Le château de Saint-Ferriol : un peu d'Histoire.

Le château de Saint-Ferriol que nous connaissons aujourd'hui est ce qu'il reste d'une construction du XVIème siècle, c'est entre 1560-1580 que débute sa construction.

Il faut rappeler qu'à cette période, la région comme le reste de la France, faisait face à des conflits qui marquèrent l'Histoire. La région du Haut-Razès est en première ligne dans ce conflit qui oppose, depuis Charles Quint et le roi François I^{er}, les deux monarchies, espagnole et française jusqu'au règne de Louis XIV ; des attaques régulières ont lieu jusqu'aux villages du plateau de Sault et de la vallée de la Salz.

A ce conflit politique s'ajoute le conflit religieux dès 1561, les premières attaques sur les villes et villages sont le fait de bandes organisées qui relèvent plus de la rapine et du pillage et auxquels la religion sert de prétexte.

En 1573 les deux familles Montmorency (catholiques modérés et protestant) et Joyeuse (Sainte Ligue) ravivent les tensions.

C'est dans ce contexte pour le moins instable que la construction du château débute.

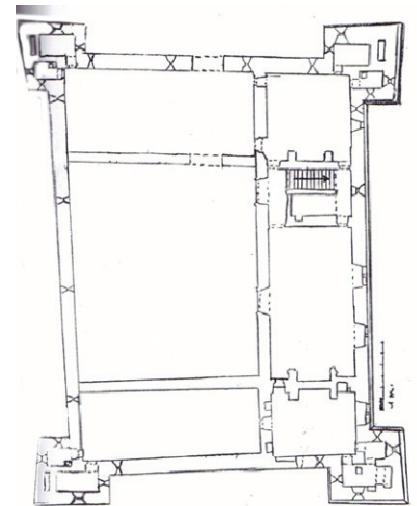
Le village de Saint Ferriol est alors une co-seigneurie à laquelle sont rattachés les noms de François de Plaigne Baron de St Ferriol représentant du Duc Guillaume de Joyeuse (Maréchal de France) et Arnaud-Guillaume de Plaigne Châtelain de Quillan représentant du Cardinal de Narbonne François de Joyeuse. C'est cependant à François de Plaigne que l'on pense pouvoir attribuer l'initiative d'un tel plan de château à tours bastionnée sur un modèle que l'Aude ne connaît pour ainsi dire pas.

Un peu d'histoire de l'Architecture.

Au cours de cette période on note dans l'architecture une évolution progressive des plans des constructions, inspiré par les palais royaux, la noblesse diffuse et s'empare de ces modèles grâce notamment à l'ouvrage d'Androuet du Cerceau « *Les plus excellents Bastiments de France* » parut en 1579.

En premier lieu on délaisse progressivement les tours

rondes pour les tours bastionnées (tours de base angulaire présentant un glacis dans les premiers mètres d'élévation), preuve en est certains bâtiments présentant à la fois les deux types de tours sur une élévation comme aux châteaux de Portes (Gard) et plus proche de nous Rennes-Le-Château ou Bugarach. On note également, au cours de cette période l'emploi, de deux types de plan, le plan massé où le corps de logis n'est formé que d'un bâtiment sur lequel viennent se positionner les tours et un plan avec un corps de logis principal avec des ailes en retour sur une cour centrale close.



*Restitution du 1^{er} Plan du
château de St Ferriol*

Martine ARTHOZOUL

(la suite au prochain numéro)